
XPC 個人電腦使用指南

NT10H 專用

Shuttle® XPC 安裝指南

版權

©2024 by Shuttle® Inc. 保留所有權利。

事先未經 Shuttle® Inc. 書面許可，不得以任何形式或手段（電子、機械、磁性、光學、化學、影印、手冊或其他方法）複製、抄寫、儲存於檢索系統、翻譯或任何語言或傳送本指南任何內容。

免責聲明

Shuttle® Inc. 對於因本產品效能或使用本產品所導致的偶然或間接損壞，概不負責。

Shuttle® Inc. 不代表或保證本手冊中的內容。

雖本手冊資訊經過仔細校對，但不保證內容不會再更正。

為持續改善產品，Shuttle® Inc. 保留權利隨時修改本手冊或變更本產品規格，恕不另行通知任何人或實體。本手冊中的資訊僅供客戶一般使用。

本裝置符合美國聯邦通信委員會 (FCC) 規則第15部份 (Part 15) 的規定。
操作受下述兩個條件的限制：

1. 本裝置不得造成有害干擾。
2. 本裝置必須接受所接收的任何干擾，包括可能造成非其所願之操作的干擾。

商標

Shuttle 是 Shuttle Inc. 的註冊商標。

Intel 及 Pentium 是 Intel Corporation 的註冊商標。

PS/2 是 IBM Corporation 的註冊商標。

AWARD 是 Award Software Inc. 的註冊商標。

Microsoft 及 Windows 是 Microsoft Corporation 的註冊商標。

製造商：輔信科技股份有限公司

地 址：台北市內湖區瑞光路76巷30號5樓

電 話：02-87926168

一般注意事項

本文所述之其他品牌及產品名稱的所有權歸屬於各自所有人。

安全資訊

請在安裝 Shuttle XPC 前閱讀以下注意安全資訊。

警告

更換電池方式錯誤可能會損壞本電腦以及引發爆炸、火災或其他危險。
僅能依Shuttle的建議，以相同或同等的電池更換。

請依照製造商的使用說明處理廢電池。

安裝聲明

切勿在此設備上放置重物或將其置於不穩定的位置。

切勿讓此設備暴露於陽光直接照射、濕度高、或潮濕的環境中。

切勿在磁場附近使用此設備，否則磁場干擾會影響設備的性能。

切勿阻塞此設備的通風口或者以任何方式妨礙空氣流動。

操作溫度: 0-40°C

規格說明

處理器 & 晶片組

- Intel® Core™ Ultra processors
- Intel 晶片組
- Intel® Arc™ 系列顯示晶片

記憶體

- 支援 2 條 262Pin DDR5 記憶體插槽
- 支援雙通道 DDR5 up to 5600 記憶體, 最高可支援達 64GB 記憶體容量

固態硬碟

- 支援 M.2 PCIe Gen 4 SSD, 最大支援到 2TB 容量

內建音效 & 網路

- Realtek ALC269-VC3 音效晶片
 - 支援 HD 2.1 聲道音效
- Realtek RLT8125B Dual LAN 網路晶片
 - 支援 10Mb/s, 100Mb/s, 1Gb/s, 2.5Gb/s 快速乙太網路

前面板輸出/輸入連接埠

- 3 x USB3.2 Gen 2 連接埠
 - 1 x USB3.2 Gen 2 連接埠
額定功率 USB 3.2 : 0.9A (始終開啟)
 - 1 x 音效輸出/輸入連接埠
-

後面板輸出/輸入連接埠

- 1 x USB 2.0 連接埠
- 1 x USB 3.2 Gen 2 連接埠
- 2 x USB 4 Type C 連接埠
支援 Display (3840*2160@60Hz) 顯示輸出和供電功能
- 2 x HDMI 2.0 連接埠 (3840*2160@60Hz)
- 2 x RJ45 網路連接埠
- 1 x 記憶卡連接埠 (側面)

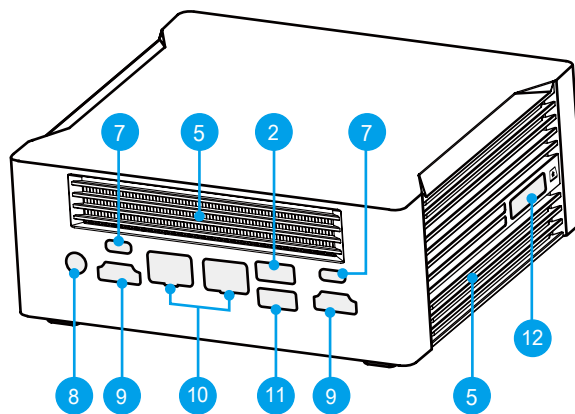
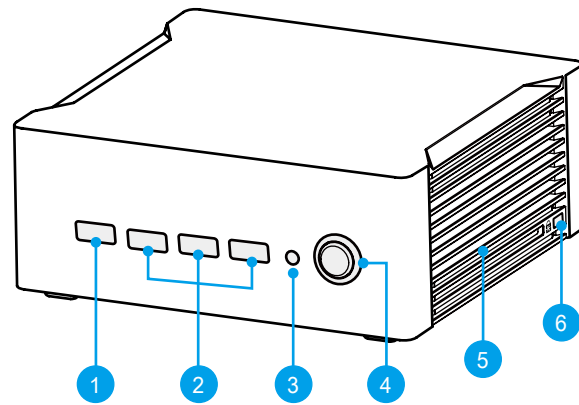
測試配備

零組件	廠牌	型號	規格	數量
中央處理器	Intel	Ultra 9 185H	3.9 GHz	1
		Ultra 7 155H	3.8 GHz	1
		Ultra 5 125H	3.3 GHz	1
主機板	MDG	NUCML		1
記憶體	ADATA	CBDAD5S560032G-BHYZ	32GB	2
電源供應器	FSP	FSP120-ABBU3	120W	1
M.2 SSD	Lexar	LN710X002T	2TB	1

規格尺寸

- 132(長) x 143(寬) x 55(高) mm (57.8mm 含腳墊高度)
- 使用 120W 電源供應器 (輸入直流電壓電流值為 DC19V, 6.32A)


產品外觀



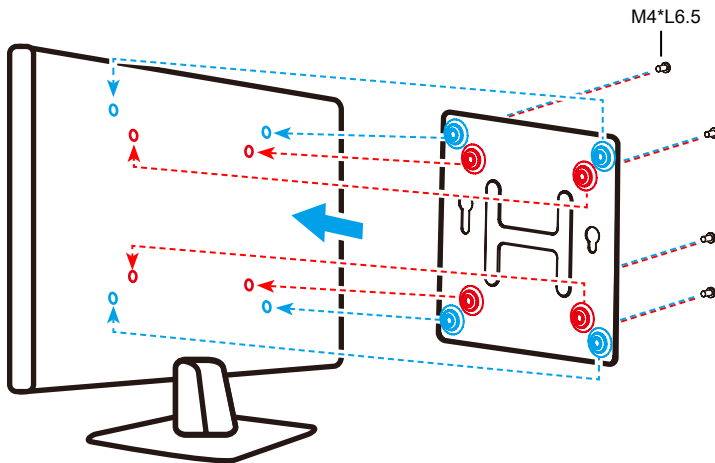
1. USB 3.2 Gen2 Type-A (x1) 連接埠
額定功率 USB 3.2 : 0.9A (始終開啟)
2. USB 3.2 Gen2 Type-A (x3) 連接埠
3. 耳機 / 麥克風插孔
4. 電源按鈕 / 電源指示燈
5. 通風孔
6. Kensington[®] 標準防盜鎖孔
7. USB 4.0 Type-C (x2) 連接埠
(支援 DisplayPort 和供電功能)
8. DC 電源連接埠
9. HDMI 2.0 (x2) 連接埠
10. 網路 (x2) 連接埠
11. USB 2.0 (x1) 連接埠
12. SD 讀卡機

VESA 掛架安裝

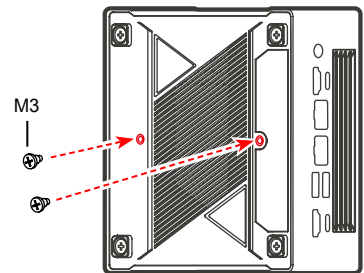
➤ 請按照步驟 1-3 安裝 VESA 掛架。

 支援 75x75mm 及 100x100mm VESA 標準規格。

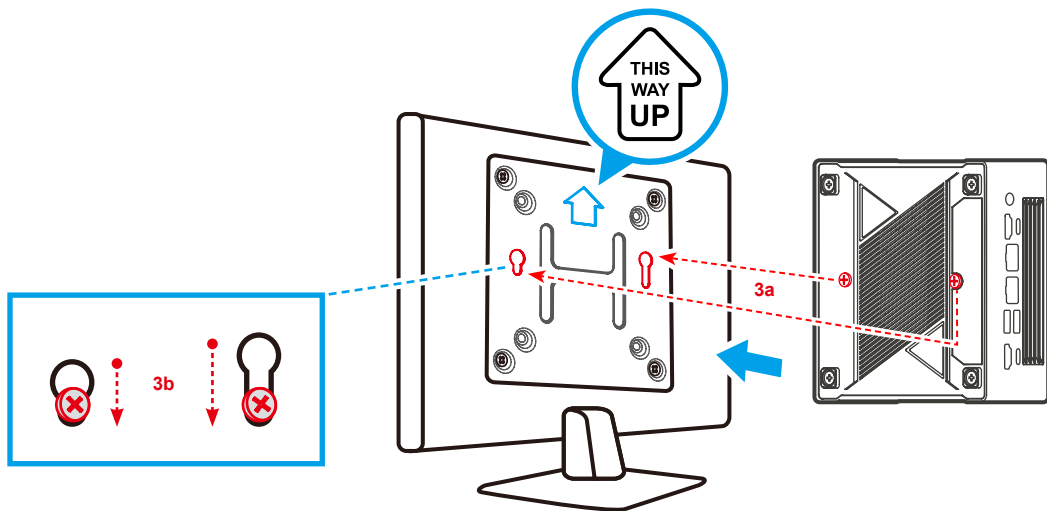
1



2



3



限用物質含有情況標示聲明

設備名稱：個人電腦		型號（型式）： NT10H				
Equipment name：		Type designation (Type)：				
單元 Unit	限用物質及其化學符號 Restricted substances and its chemical symbols					
	鉛 Lead (Pb)	汞 Mercury (Hg)	鎘 Cadmium (Cd)	六價鉻 Hexavalent chromium (Cr ⁺⁶)	多溴聯苯 Polybrominate d biphenyls (PBB)	多溴二苯醚 Polybrominated diphenyl ethers (PBDE)
中央處理器	○	○	○	○	○	○
主機板	—	○	○	○	○	○
線材	—	○	○	○	○	○
電源供應器	—	○	○	○	○	○
外殼	○	○	○	○	○	○
金屬件	—	○	○	○	○	○
風扇	○	○	○	○	○	○
<p>備考1. “超出0.1 wt %” 及 “超出0.01 wt %” 係指限用物質之百分比含量超出百分比含量基準值。 Note 1：“Exceeding 0.1 wt %” and “exceeding 0.01 wt %” indicate that the percentage content of the restricted substance exceeds the reference percentage value of presence condition.</p> <p>備考2. “○” 係指該項限用物質之百分比含量未超出百分比含量基準值。 Note 2：“○” indicates that the percentage content of the restricted substance does not exceed the percentage of reference value of presence.</p> <p>備考3. “—” 係指該項限用物質為排除項目。 Note 3：The “—” indicates that the restricted substance corresponds to the exemption.</p>						